



# Guide d'Etude

Sous-Comité sur la Santé Publique

## Table des matières

<b>1. Salutations</b>	<b>3</b>
<b>2. Introduction à la Sous-Comité sur la Santé publique</b>	<b>4</b>
<b>3. Introduction au Sujet</b>	<b>4</b>
<b>4. Définitions</b>	<b>4</b>
<b>5. Cadre Juridique</b>	<b>5</b>
<b>5.1 Boussole européenne pour l'action en matière de santé mentale et de bien-être</b>	<b>5</b>
5.1.1 Questions de santé mentale : éléments clés pour lutter contre les problèmes de santé mentale	6
<b>6. Discussion</b>	<b>6</b>
<b>6.1 Santé Mentale : L'Impact Profond des Maladies sur le Bien-Être Psychologique, à l'instar de l'époque du Covid 19</b>	<b>6</b>
6.1.1 Isolement social	6
6.1.2 Anxiété et stress	7
6.1.3 Troubles du sommeil et de l'appétit	8
6.1.4 Impact sur la motivation et l'intérêt	8
6.1.5 Le problème sans solution	9
6.1.5.1 Bonnes pratiques	10
6.1.5.2 Initiative « Vivre ensemble en bonne santé »	11
6.1.5.3 Financement de projets dans le domaine de la santé mentale	11
<b>6.2. Renforcer la Résilience Sanitaire post-COVID : Vers une plus grande coopération européenne</b>	<b>11</b>
6.2.1 Enseignements, Bonnes Pratiques et Axes Stratégiques de Coopération	13
6.2.1.1. Au niveau national et transnational	13
6.2.1.1.1 Télémédecine	13
6.2.1.1.2. Au niveau européen	13
6.2.2 Programme "L'UE pour la santé 2021-2027"	14
6.2.3 L'HERA	14
6.2.4. Agence européenne des médicaments (EMA) et vaccination	15
<b>6.3 Les répercussions et les disparités sociales face à l'épidémie de Covid-19</b>	<b>16</b>
6.3.1 Les inégalités professionnelles par rapport à l'exposition au virus	17
6.3.2 Les inégalités sociales par rapport à l'accès aux soins	17
<b>6.4. Étude de cas sur les groupes touchés par le virus COVID-19 et les leçons tirées de leurs expériences</b>	<b>18</b>
6.4.1 Enfants et Étudiants	19
6.4.1.1. Aspect mentale	19
6.4.1.2. Aspect cognitif	19
6.4.2 Les enseignants	20
6.4.3 Les personnes âgées	20
6.4.4 Les travailleurs en première ligne	21
6.4.5 Les petites entreprises et les travailleurs indépendants	22
<b>6.5 Le Covid-19 : maladie de la culture</b>	<b>22</b>
<b>7. Conclusion</b>	<b>24</b>

<b>8. Les positions des partis du Parlement Européen .....</b>	<b>24</b>
<b>8.1 Le Parti populaire européen .....</b>	<b>24</b>
<b>8.2 Renew Europe.....</b>	<b>24</b>
<b>8.3 Groupe des Conservateurs et Réformistes Européennes .....</b>	<b>25</b>
<b>8.4 L'Alliance progressiste des Socialistes et Démocrates .....</b>	<b>25</b>
<b>8.5 Les Vertes ALE au Parlement Européen.....</b>	<b>25</b>
<b>8.6 Le groupe de la gauche au Parlement européen.....</b>	<b>26</b>
<b>9. Questions à soulever .....</b>	<b>27</b>
<b>10. Bibliographie.....</b>	<b>28</b>
<b>11. Références supplémentaires .....</b>	<b>32</b>

## 1. Salutations

Membres distingués du Parlement européen,

Nous vous adressons nos salutations les plus sincères.

C'est avec un grand plaisir que nous vous accueillerons à EUropa.S. 2024, en mettant particulièrement en lumière le Sous-Comité sur la santé Publique. Notre comité opère en tant que sous-comité du Parlement européen et travaille en étroite collaboration avec le comité ENVI.

L'édition de cette année se concentrera sur le monde post-Covid, en mettant spécifiquement l'accent sur les leçons apprises, le bilan effectué et la préparation pour l'inconnu, le lendemain de la pandémie, qui a profondément impacté la vie de chacun dans divers aspects.

Nous espérons vivement que notre sélection de sujets suscitera votre intérêt et que cela donnera lieu à des discussions stimulantes. Pour vous accompagner dans vos travaux, nous mettons à votre disposition ce Guide d'Étude. Cependant, nous tenons à souligner qu'il ne doit être considéré que comme un point de départ pour vos recherches sur les spécificités de notre problématique. N'oubliez pas de prendre en compte la pertinence et les défis liés à un tel sujet.

Nous vous encourageons à explorer de manière approfondie le matériel pertinent fourni tout au long du document, ainsi que la section dédiée aux lectures supplémentaires. Nous sommes convaincues que vous utiliserez vos compétences de négociation et votre détermination pour participer à un débat animé en vue d'obtenir des résultats constructifs.

Nous sommes disponibles pour répondre à toutes vos questions et nous espérons avoir l'opportunité de vous rencontrer en personne lors de cet événement.

Avec nos meilleurs vœux,

*Maria Leriotti, Présidente*  
*Efi Boura, Vice-Présidente*

## 2. Introduction à la Sous-Comité sur la Santé publique

Le Sous-Comité sur la Santé Publique du Parlement européen est une entité cruciale au sein de l'institution parlementaire de l'Union européenne, chargée de superviser et de formuler des recommandations sur les questions liées à la santé publique au niveau européen. Composé de membres expérimentés et compétents, le sous-comité travaille en étroite collaboration avec d'autres organes parlementaires et institutions de l'UE pour élaborer des politiques et des directives visant à promouvoir la santé et le bien-être des citoyens européens. Ce sous-comité joue un rôle essentiel dans l'évaluation des enjeux sanitaires transfrontaliers, la coordination des mesures de prévention des maladies et la gestion des crises sanitaires. Il examine également les questions liées à l'accès aux soins de santé, à la sécurité alimentaire et à la recherche médicale. En outre, il travaille à la mise en place de normes communes en matière de santé publique au sein de l'UE, favorisant ainsi la coopération entre les États membres pour garantir des normes élevées de protection de la santé. Le Sous-Comité sur la Santé Publique du Parlement européen contribue de manière significative à l'élaboration de politiques qui ont un impact direct sur la vie quotidienne des citoyens européens, en veillant à ce que la santé publique demeure une priorité centrale dans l'agenda politique de l'Union européenne.

## 3. Introduction au Sujet

La pandémie de COVID-19 a engendré des conséquences graves et inédites dans tous les aspects de la vie. Elle a provoqué un choc sans précédent, prenant les sociétés et les systèmes de santé en Europe au dépourvu. Les États membres de l'Union européenne ont manqué d'une approche unifiée face à cette crise, ce qui a accentué les défis auxquels ils étaient confrontés.

Le COVID-19 a mis en lumière des réalités auxquelles nous n'avions jamais pensé devoir faire face, révélant ainsi des lacunes dans les mécanismes de préparation et de gestion des crises depuis le début de l'épidémie. L'impact de la pandémie s'est fait ressentir de manière significative dans de multiples domaines, générant des défis considérables qui ont mis à l'épreuve la résilience des sociétés et des systèmes de santé européens. Les conséquences ont été étendues, touchant la santé publique, l'économie, l'éducation, les relations sociales, et bien d'autres sphères de la vie quotidienne. Ainsi, la pandémie a mis en évidence la nécessité d'une réflexion approfondie et d'une action concertée pour renforcer la préparation et la réponse à de telles crises à l'avenir.

## 4. Définitions

→**COVID 19** : Maladie infectieuse, très contagieuse, causée par un coronavirus (le SARS-CoV-2, identifié en 2019), de transmission principalement aérienne, à l'origine d'une pandémie mondiale ayant conduit à confiner plus de 3 milliards de personnes au printemps 2020. Cette maladie, dont les symptômes peuvent être bénins, notamment chez les jeunes,

risque, dans ses formes graves, d'atteindre plusieurs organes et de conduire à une détresse respiratoire, voire au décès, particulièrement chez les personnes âgées ou fragiles. Elle est difficile à distinguer, dans ses formes légères, d'un rhume ou d'une grippe et s'accompagne souvent d'anosmie sans obstruction nasale.<sup>1</sup>

→**SANTÉ MENTALE** : La santé mentale est une composante essentielle de la santé et représente bien plus que l'absence de troubles ou de handicaps mentaux. Selon l'OMS, la santé mentale est un « état de bien-être qui permet à chacun de réaliser son potentiel, de faire face aux difficultés normales de la vie, de travailler avec succès et de manière productive, et d'être en mesure d'apporter une contribution à la communauté ».<sup>2</sup>

## 5. Cadre Juridique<sup>3</sup>

Avant même l'avènement de la pandémie de COVID-19, la santé mentale était déjà un défi majeur touchant environ 84 millions de personnes au sein de l'Union européenne. Cependant, depuis l'émergence de la pandémie, la situation s'est aggravée, notamment chez les jeunes et les individus préalablement affectés par des troubles mentaux. La crise sanitaire a exacerbé les problèmes de santé mentale, suscitant une préoccupation croissante.

### 5.1 Boussole européenne pour l'action en matière de santé mentale et de bien-être

L'EU-Compass for Action on Mental Health and Wellbeing est un mécanisme en ligne utilisé pour collecter, échanger et analyser des informations sur les politiques et les activités des parties prenantes dans le domaine de la santé mentale. Entre 2015 et 2018, la boussole communiquera des informations sur le cadre européen d'action en matière de santé mentale et de bien-être. Il surveillera les politiques et les activités des pays de l'UE et des parties prenantes non gouvernementales en matière de santé mentale et de bien-être au moyen :

- L'identification et la diffusion des bonnes pratiques européennes en matière de santé mentale
- La collecte de données sur les activités des parties prenantes et nationales dans le domaine de la santé mentale au moyen de trois enquêtes annuelles
- Organisation de trois rapports annuels et événements du forum
- Organisation d'ateliers sur la santé mentale dans chaque pays de l'UE, en Islande et en Norvège.

---

<sup>1</sup> Larousse, É. (no date) Définitions : Covid-19 - Dictionnaire de Français Larousse, Définitions : COVID-19 - Dictionnaire de français Larousse. Available at: <https://www.larousse.fr/dictionnaires/francais/COVID-19/188582> (Accessed: 17 December 2023).

<sup>2</sup> Santé Mentale (no date) Accueil. Available at: <https://www.santepubliquefrance.fr/maladies-et-traumatismes/sante-mentale> (Accessed: 17 December 2023).

<sup>3</sup> Commission européenne. (n.d.). *Boussole européenne pour l'action en matière de santé mentale et de bien-être*. Commission Européenne. [https://health.ec.europa.eu/non-communicable-diseases/mental-health/eu-compass-action-mental-health-and-well-being\\_en?prefLang=fr&etrans=fr](https://health.ec.europa.eu/non-communicable-diseases/mental-health/eu-compass-action-mental-health-and-well-being_en?prefLang=fr&etrans=fr)

### 5.1.1 Questions de santé mentale : éléments clés pour lutter contre les problèmes de santé mentale

Dans un environnement caractérisé par des transformations technologiques, environnementales et sociétales majeures, auxquelles la population éprouve des difficultés à s'adapter, l'Union européenne orientera son action en matière de santé mentale en suivant trois principes fondamentaux : i) Mise en place d'une prévention adéquate et efficace, ii) Garantie de l'accès à des services de santé mentale et à des traitements de qualité et abordables, et iii) Soutien à la réintégration sociale post-guérison.

## 6. Discussion

### 6.1 Santé Mentale : L'Impact Profond des Maladies sur le Bien-Être Psychologique, à l'instar de l'époque du Covid 19

La santé mentale est une préoccupation majeure dans notre société, avec un nombre croissant de personnes touchées par des problèmes tels que la dépression, l'anxiété et les troubles bipolaires. Mais quelle est l'influence de la pandémie de Covid-19 sur la santé mentale en général ? La peur, les mesures d'isolement et le grand nombre de cas infectés ont contribué à la fréquence élevée des troubles mentaux pendant la pandémie.<sup>4</sup> La quarantaine a entraîné un impact social et émotionnel important sur de nombreuses personnes. Cela peut être attribué à divers facteurs, notamment l'isolement social, l'anxiété et le stress, ainsi que la perte de repères.<sup>5</sup>

#### 6.1.1 Isolement social

L'isolement social est l'une des principales raisons de la dépression pendant la quarantaine. En raison des mesures de distanciation sociale et de confinement, les interactions sociales ont été considérablement réduites. Les individus ont été contraints de rester à la maison, ce qui a conduit à un manque de contact humain et à un sentiment de solitude. Ce manque de connexion sociale peut avoir un impact négatif sur le bien-être émotionnel et augmenter les risques de développer une dépression.<sup>6</sup>

---

<sup>4</sup> CERDAS, S. (no date) Rapport sur la santé mentale: A9-0367/2023: Parlement européen, RAPPORT sur la santé mentale | A9-0367/2023 | Parlement européen. Available at: [https://www.europarl.europa.eu/doceo/document/A-9-2023-0367\\_FR.html#\\_section1](https://www.europarl.europa.eu/doceo/document/A-9-2023-0367_FR.html#_section1) (Accessed: 17 December 2023).

<sup>5</sup> Impact de la pandémie covid-19 sur la Santé Mentale des Français. Le Dossier de la Santé en action n°461, septembre 2022. (no date) Accueil. Available at: <https://www.santepubliquefrance.fr/les-actualites/2022/impact-de-la-pandemie-covid-19-sur-la-sante-mentale-des-francais.-le-dossier-de-la-sante-en-action-n-461-septembre-2022> (Accessed: 17 December 2023).

<sup>6</sup> Mallet, J. et al. (2022) Mental health during the COVID pandemic, a narrative review, Annales medico-psychologiques. Available at: <https://www.ncbi.nlm.nih.gov/pmc/articles/PMC9356619/> (Accessed: 17 December 2023).

Nos conditions de vie ont radicalement changé depuis que la pandémie de SARS COVID-19 a frappé notre pays. Les mesures qui ont été imposées, telles que la restriction de nos mouvements, tant individuels que collectifs, et le confinement, ainsi que le respect des distances sociales, sont certes efficaces au regard de leur objectif premier, qui est d'empêcher la transmission du virus, mais elles ont aussi des effets secondaires.

Des recherches menées dans des pays comme la Grèce<sup>7</sup>, où l'enfermement a duré longtemps et où les mesures étaient très strictes, ont montré que les symptômes dépressifs sont aujourd'hui observés avec une incidence presque trois fois plus élevée dans la population soumise à des conditions d'enfermement. Jusqu'à l'incarcération, au niveau mondial, l'OMS estimait que 264 millions de personnes étaient dépressives.<sup>8</sup>

### 6.1.2 Anxiété et stress

L'anxiété et le stress sont également des facteurs importants contribuant à la dépression pendant la quarantaine. La pandémie a entraîné une augmentation de 27,6% des troubles dépressifs et anxieux, notamment dans les régions les plus durement touchées par la mobilité réduite et l'infection par le SRAS-CoV-2.<sup>9</sup> Les incertitudes liées à la pandémie, comme la peur de contracter le virus ou de perdre un emploi, peuvent engendrer des niveaux élevés de stress. De plus, les changements soudains dans la routine quotidienne, la surcharge d'informations négatives et l'adaptation à de nouvelles conditions de travail peuvent créer une anxiété accrue. Ces facteurs de stress peuvent affecter la santé mentale et augmenter le risque de développer une dépression.<sup>10</sup>

La quarantaine a entraîné une perte de repères pour de nombreuses personnes. Les activités habituelles, telles que le travail, les sorties sociales et les loisirs, ont été interrompues brusquement. Cette perte de repères peut créer un sentiment d'impuissance et de désorientation. Les individus peuvent se sentir perdus, ne sachant plus comment structurer leur temps ou trouver du sens dans leur quotidien. Cette perte de repères peut contribuer à une détresse psychologique et augmenter le risque de dépression.

De nombreux types d'emplois et de travailleurs sont touchés par la quarantaine et le virus, ce qui entraîne des dépressions et, surtout, une crainte pour leur avenir. Certains d'entre eux sont : des services, travailleurs des arts, du design, du divertissement et des médias, propriétaires de petites entreprises, travailleurs de la construction ou de l'exploitation

---

<sup>7</sup> Team, H. (2021) Η κατάθλιψη στο χρόνο της πανδημίας: Νοσοκομείο ΥΓΕΙΑ, hygeia.gr. Available at: <https://www.hygeia.gr/i-katathlipsi-sto-chrono-tis-pandimias/> (Accessed: 17 December 2023).

<sup>8</sup> La santé mentale et la résilience psychologique pendant la Pandémie de Covid-19 (no date) World Health Organization. Available at: <https://www.who.int/europe/fr/news/item/27-03-2020-mental-health-and-psychological-resilience-during-the-covid-19-pandemic> (Accessed: 17 December 2023).

<sup>9</sup> Mallet, J. et al. (2022a) Mental health during the COVID pandemic, a narrative review, Annales medico-psychologiques. Available at: <https://www.ncbi.nlm.nih.gov/pmc/articles/PMC9356619/> (Accessed: 17 December 2023).

<sup>10</sup> Dagorn, G. (2020) La santé mentale éprouvée par l'épidémie de Covid-19, Le Monde.fr. Available at: [https://www.lemonde.fr/les-decodeurs/article/2020/10/24/la-sante-mentale-eprouvee-par-l-epidemie-de-covid-19\\_6057201\\_4355770.htm](https://www.lemonde.fr/les-decodeurs/article/2020/10/24/la-sante-mentale-eprouvee-par-l-epidemie-de-covid-19_6057201_4355770.htm) (Accessed: 17 December 2023).



minière, travailleurs de la vente, travailleurs des transports, travailleurs de la fabrication ou de la production, travailleurs de l'installation, de l'entretien ou de la réparation, travailleurs de la santé, employés de bureau.

### 6.1.3 Troubles du sommeil et de l'appétit

La dépression est trois fois plus fréquente que dans la population générale, tandis que l'anxiété et le syndrome de stress post-traumatique sont respectivement quatre et cinq fois plus fréquents. Les troubles du sommeil et le stress psychologique sont également plus fréquents qu'avant la pandémie.

Les personnes endeuillées par la Covid-19 peuvent éprouver des troubles du sommeil et de l'appétit suite à la perte d'un proche. Le deuil peut perturber les rythmes circadiens, entraînant des problèmes tels que l'insomnie, les cauchemars et la difficulté à se rendormir après avoir été réveillé.<sup>11</sup> De plus, le deuil peut influencer l'appétit et entraîner des changements dans les habitudes alimentaires, allant de la perte d'appétit à une envie accrue de manger émotionnellement.<sup>12</sup> Ces troubles du sommeil et de l'appétit peuvent avoir un impact négatif sur la santé physique et mentale des personnes endeuillées.

La quarantaine a entraîné une perte de repères pour de nombreuses personnes. Les activités habituelles, telles que le travail, les sorties sociales et les loisirs, ont été interrompues brusquement. Cette perte de repères peut créer un sentiment d'impuissance et de désorientation. Les individus peuvent se sentir perdus, ne sachant plus comment structurer leur temps ou trouver du sens dans leur quotidien. Cette perte de repères peut contribuer à une détresse psychologique et augmenter le risque de dépression.<sup>13</sup>

### 6.1.4 Impact sur la motivation et l'intérêt

La quarantaine et la crise du Covid-19 peuvent entraîner une perte de motivation et d'intérêt chez de nombreuses personnes. L'isolement social, l'absence de stimulation extérieure et les contraintes imposées peuvent rendre les activités quotidiennes moins attrayantes.<sup>14</sup> L'incertitude quant à l'avenir et la peur de contracter le virus peuvent également contribuer à une baisse de motivation. Cette perte de motivation peut se

---

<sup>11</sup> La santé mentale et la résilience psychologique pendant la Pandémie de Covid-19 (no date) World Health Organization. Available at: <https://www.who.int/europe/fr/news/item/27-03-2020-mental-health-and-psychological-resilience-during-the-covid-19-pandemic> (Accessed: 17 December 2023).

<sup>12</sup> Moniuszko, S.M. (2021) Feeling unmotivated? here are 12 ideas for sparking and maintaining motivation, USA Today. Available at: <https://eu.usatoday.com/story/life/health-wellness/2021/02/26/covid-19-pandemic-how-stay-motivated-during-quarantine-lockdowns/4557946001/> (Accessed: 17 December 2023).

<sup>13</sup> Schmitt, F. (2023) Dépressions, stress, suicides&nbsp;: Bruxelles Pousse les vingt-sept à agir sur la santé mentale, Les Echos. Available at: <https://www.lesechos.fr/monde/europe/depressions-stress-suicides-bruxelles-pousse-les-vingt-sept-a-agir-sur-la-sante-mentale-1950014> (Accessed: 17 December 2023).

<sup>14</sup> Gouvernet, B. et al. (2022) Impact of the 3rd covid19-related lockdown on the emotions of the French-people: Textual exploration of 481,601 tweets, Psychologie Française. Available at: <https://www.ncbi.nlm.nih.gov/pmc/articles/PMC9304156/> (Accessed: 17 December 2023).

manifester par une diminution de la productivité, un manque d'énergie et une tendance à procrastiner ou à éviter les tâches. Il est important d'identifier ces signes et de mettre en place des stratégies pour retrouver la motivation, telles que l'établissement de petites étapes réalisables, le maintien d'une routine quotidienne et le maintien d'un soutien social. La quarantaine et la pandémie de Covid-19 peuvent entraîner des difficultés à exprimer ses émotions. L'isolement social, la peur et l'anxiété peuvent créer une ambiance émotionnelle intense et provoquer des fluctuations dans l'humeur. Certaines personnes peuvent avoir du mal à identifier et à comprendre leurs propres émotions, tandis que d'autres peuvent éprouver des difficultés à les exprimer de manière claire. Cette difficulté à exprimer ses émotions peut entraîner une frustration, une confusion et un sentiment de mal-être. Il est important de trouver des moyens de communiquer et de partager ses émotions, que ce soit en écrivant dans un journal, en parlant à un ami de confiance ou en cherchant le soutien d'un professionnel de la santé mentale.

### **6.1.5 Le problème sans solution**

De nombreux organismes, tels que l'OMS, la Commission et les États individuellement, ont tenté d'aider les citoyens à revenir à la réalité et à rétablir leur santé mentale par tous les moyens possibles. Il est évident que la situation liée à la pandémie de Covid-19 a été complexe, et il y a de nombreuses personnes qui, actuellement, subissent les conséquences de la maladie. La gestion de la crise a été un défi, et des améliorations pourraient être envisagées pour l'avenir.

La responsabilité de répondre aux besoins des personnes souffrant de problèmes de santé mentale dans le secteur public est répartie de manière fragmentée dans tous les pays européens. Elle peut être assumée soit par les services de santé, soit par les services sociaux, soit par les deux, et être gérée par différents niveaux de gouvernement. Cette répartition peut parfois rendre complexe la coordination des efforts et la mise en place d'une approche unifiée pour répondre de manière efficace aux besoins de santé mentale de la population.

Le Conseil a publié des conclusions sur la santé mentale le 30 novembre 2023.<sup>15</sup> Ces conclusions soulignent l'importance de prendre en compte la santé mentale et le bien-être dans de nombreuses circonstances tout au long de la vie, dans l'intérêt des individus et des sociétés. Dans le cadre d'une approche intersectorielle de la santé mentale, les États membres sont invités à préparer des plans d'action ou des initiatives.

---

<sup>15</sup> (No date) Mental health - consilium. Available at: <https://www.consilium.europa.eu/en/policies/mental-health/> (Accessed: 17 December 2023).

La présidente de la Commission, Ursula von der Leyen, a révélé le projet de la Commission de proposer "une nouvelle initiative sur la santé mentale" en 2023 dans son discours sur l'état de l'Union européenne en 2022.<sup>16</sup>

Le 7 juin 2023<sup>17</sup>, la Commission a adopté la communication sur une approche globale de la santé mentale, qui aidera les États membres et les partenaires à prendre rapidement des mesures pour répondre aux préoccupations en matière de santé mentale. La communication sert de base à une nouvelle stratégie. À l'issue d'une vaste consultation des États membres, des parties prenantes et des citoyens, une stratégie globale, axée sur la prévention et réunissant de multiples parties prenantes a été élaborée en matière de santé mentale. Plus spécifiquement :

#### 6.1.5.1 Bonnes pratiques

En 2018<sup>18</sup>, les États membres de l'UE ont accordé la priorité à la santé mentale en mettant en œuvre des meilleures pratiques. En mai 2019, une présélection de ces pratiques a été proposée et classée par pertinence nationale. Les trois meilleures pratiques ont été financées dans le cadre du plan de travail annuel 2020 du troisième programme de santé. La Belgique a réformé son système de santé mentale, l'Autriche a lancé un programme national de prévention du suicide, et une collaboration européenne a conduit à un programme d'intervention contre la dépression.

En 2021, l'action conjointe *ImpleMENTAL* visait à mettre en œuvre la réforme du système belge de santé mentale et les programmes autrichiens de prévention du suicide, avec la participation de 21 États membres et un soutien financier de 5,4 millions d'euros. Le projet *Best de l'Alliance européenne* contre la dépression, auquel participent dix pays, a reçu un soutien financier de 1,6 million d'euros. Le bureau régional de l'OMS pour l'Europe a fourni 1 million d'euros pour la formation et le renforcement des capacités. La Commission collabore avec l'Organisation Mondiale de la Santé et l'Organisation de Coopération et de Développement économiques pour offrir aux États membres de l'UE une assistance technique et un renforcement des capacités en matière de santé mentale.

---

<sup>16</sup> (No date) Europa.eu. Available at: [https://state-of-the-union.ec.europa.eu/system/files/2022-10/SOTEU\\_2022\\_Brochure\\_FR.pdf](https://state-of-the-union.ec.europa.eu/system/files/2022-10/SOTEU_2022_Brochure_FR.pdf) (Accessed: December 17, 2023).

<sup>17</sup>Union européenne de la santé: une nouvelle approche globale de la santé mentale (no date) Commission européenne. Available at: <https://ec.europa.eu/social/main.jsp?langId=fr&catId=89&furtherNews=yes&newsId=10593> (Accessed: December 17, 2023).

<sup>18</sup> de santé mentale FR, S. U. A. G. en M. (no date) CONSEIL, AU COMITÉ ÉCONOMIQUE ET SOCIAL EUROPÉEN ET AU COMITÉ DES RÉGIONS, Europa.eu. Available at: [https://health.ec.europa.eu/system/files/2023-06/com\\_2023\\_298\\_1\\_act\\_fr.pdf](https://health.ec.europa.eu/system/files/2023-06/com_2023_298_1_act_fr.pdf) (Accessed: December 17, 2023).

### 6.1.5.2 Initiative « Vivre ensemble en bonne santé »<sup>19</sup>

L'initiative de l'UE sur les maladies non transmissibles, "Vivre ensemble en bonne santé", soutient une approche holistique de la santé mentale. Elle aide les États membres de l'UE à mettre en œuvre des politiques visant à réduire la charge des principales maladies, à améliorer la santé des citoyens et à réduire les inégalités en matière de santé. L'initiative se concentre sur quatre domaines prioritaires : le bien-être, la prévention, l'inclusion sociale et les troubles neurologiques. L'initiative vise à promouvoir la santé mentale, à prévenir les troubles, à améliorer l'accès à des services de qualité, à protéger les droits, à renforcer l'inclusion sociale et à lutter contre la stigmatisation jusqu'en 2027.

### 6.1.5.3 Financement de projets dans le domaine de la santé mentale

La Commission offre un soutien financier aux États membres et aux parties prenantes dans le cadre du programme "L'UE pour la santé" pour la prévention et la gestion des problèmes de santé mentale. Plus de 30 millions d'euros ont été alloués à des projets au cours des trois dernières années, y compris la réforme du système de santé mentale. Le programme de travail "L'UE pour la santé", adopté le 22 novembre 2022, continue de soutenir la promotion et la prévention de la santé mentale. 2,36 millions d'euros<sup>20</sup> pour les parties prenantes pour soutenir des projets liés à la promotion de la santé mentale, à la prévention et à la gestion des problèmes de santé mentale.

La pandémie de COVID-19 a mis en lumière l'importance cruciale de la santé mentale, soulignant la nécessité de son intégration dans les politiques et l'agenda européens. La crise a démontré que la santé mentale est indissociable de notre bien-être global, nécessitant une approche holistique dans la formulation des politiques publiques. Les leçons tirées de cette période soulignent l'urgence de renforcer les infrastructures de santé mentale et d'adopter des stratégies proactives pour promouvoir le bien-être psychologique au sein de la société européenne. Cette nouvelle perspective pourrait remodeler les priorités politiques pour garantir une meilleure prise en charge de la santé mentale à l'avenir.

## 6.2. Renforcer la Résilience Sanitaire post-COVID : Vers une plus grande coopération européenne

Dans le contexte européen, la nécessité de renforcer la résilience sanitaire s'est imposée de manière criante, en particulier à la lumière de la pandémie de COVID-19. La quête d'une

---

<sup>19</sup> (No date) Europa.eu. Available at: [https://state-of-the-union.ec.europa.eu/system/files/2022-10/SOTEU\\_2022\\_Brochure\\_FR.pdf](https://state-of-the-union.ec.europa.eu/system/files/2022-10/SOTEU_2022_Brochure_FR.pdf) (Accessed: December 17, 2023).

<sup>20</sup> Approche, L. '. (no date) Santé mentale et bien-être en Europe, ESN-eu.org. Available at: [https://www.esn-eu.org/sites/default/files/publications/MH\\_Report\\_FR\\_web.pdf](https://www.esn-eu.org/sites/default/files/publications/MH_Report_FR_web.pdf) (Accessed: December 17, 2023).

sécurité accrue dans l'accès aux médicaments essentiels et le besoin de catalyser la recherche en temps de crise, à l'instar du développement rapide des vaccins contre le COVID-19, ont émergé comme des impératifs essentiels. La question, alors, qui émerge est si l'Europe peut jouer un rôle central dans ces efforts, en favorisant la coopération et la coordination pour assurer une réponse sanitaire robuste face aux défis futurs.

La résilience des systèmes de santé repose sur leur aptitude à anticiper, à gérer (absorber, s'adapter et transformer), et à tirer des enseignements des chocs. Ces perturbations,

souvent soudaines et extrêmes, peuvent être de nature diverse, incluant des crises naturelles, financières, et des situations d'urgence telles que la pandémie de la COVID-19. Bien que schématisé en un cycle de quatre étapes, il est important de noter que ces phases ne sont généralement pas nettement définies et se chevauchent fréquemment.<sup>21</sup>

En effet, la pandémie de la COVID-19 a mis en évidence que la résilience des systèmes de santé va au-delà de la simple

préparation technique aux chocs. Bien que les pays puissent disposer de ressources existantes plus ou moins abondantes pour faire face à une crise, telles que des professionnels de la santé, des laboratoires d'analyses médicales ou des lits de soins critiques, la simple présence de ces ressources ne garantit pas la capacité à se mobiliser efficacement en cas de choc.

La pandémie de Covid-19 a souligné la nécessité d'une Europe unie et souveraine en matière de santé, accélérant ainsi notre réponse collective. Cette crise a stimulé l'intégration européenne dans le domaine de la santé, tant en renforçant la solidarité entre les États membres qu'en soulignant l'importance de renforcer la souveraineté stratégique européenne dans le domaine sanitaire.

La solidarité entre les pays européens s'est manifestée de manière tangible tout au long de la crise, que ce soit par l'accueil de patients ou l'envoi d'équipes médicales pour soutenir les nations les plus affectées. Des exemples concrets incluent l'Allemagne, la Pologne et la

**Illustration 1** : Les quatre étapes du cycle de choc sont dynamiques : Le rétablissement et les enseignements d'un choc aident à se préparer pour affronter le prochain



<sup>21</sup> Sagan, P. : A. et al. (no date) RENFORCER LA RÉSILIENCE DES SYSTÈMES DE SANTÉ À L'ÈRE DE LA COVID-19, Who.int. Available at: <https://iris.who.int/bitstream/handle/10665/351093/Eurohealth-28-1-4-9-fre.pdf?isAllowed=y&sequence=2> (Accessed: December 17, 2023).

Roumanie qui ont envoyé des équipes médicales en Italie pour aider à traiter les patients. Des dons de matériel médical et une coopération efficace ont également facilité le rapatriement de plus de 78 000 Européens bloqués<sup>22</sup> à l'étranger. Cette période difficile a renforcé la conviction de la nécessité d'une approche européenne solidaire et collaborative pour faire face aux défis sanitaires communs.

## **6.2.1 Enseignements, Bonnes Pratiques et Axes Stratégiques de Coopération**

### **6.2.1.1. Au niveau national et transnational**

L'évaluation de l'impact de la crise sanitaire sur les systèmes de santé européens a permis de tirer des enseignements cruciaux. Des bonnes pratiques et des solutions innovantes ont émergé à différents niveaux. Au plan national et transnational, des coopérations bilatérales, l'accueil de patients des régions transfrontalières, et le développement de la télésanté ont été notables.

#### **6.2.1.1.1 Télémédecine**

Au cours de la pandémie de COVID-19, les nations ont largement adopté les technologies numériques pour assurer la continuité des services de santé essentiels. L'utilisation de la télémédecine, déjà reconnue comme une approche accessible et rentable pour prodiguer des soins de qualité et réduire la morbidité et la mortalité, a pris une place prépondérante. Pour offrir une perspective globale sur l'état actuel de la télémédecine en Europe et en Asie centrale, les auteurs ont analysé les données provenant de plus de 20 000 études menées dans les 53 pays de la région, portant sur plus de 20 000 patients inscrits.<sup>23</sup>

#### **6.2.1.2. Au niveau européen**

Au niveau européen, des mécanismes de soutien, des plans de relance et des fonds de politique de cohésion ont été déployés pendant la crise. Actuellement, d'autres initiatives telles que le Programme de Santé EU4Health et l'Autorité européenne de préparation et de réaction en cas d'urgence sanitaire (HERA) sont en cours de mise en œuvre. Parallèlement, les compétences de l'Agence européenne du médicament (EMA) et du Centre européen de prévention et de contrôle des maladies (ECDC) ont été renforcées.

Dans cette perspective, l'identification des axes de partenariats et des outils de coopération entre structures et professionnels de la santé est cruciale pour améliorer l'organisation et l'accès aux soins dans les États membres. Des domaines tels que la formation, la coopération renforcée au niveau des établissements, la facilitation de la mobilité, et le

---

<sup>22</sup> DICOM\_Jihane, B. (2023) Bilan européen en matière de santé – Ministère de la Santé et de la Prévention, Ministère de la Santé et de la Prévention. Available at: <https://sante.gouv.fr/actualites/actualites-du-ministere/article/bilan-europeen-en-matiere-de-sante> (Accessed: December 17, 2023).

<sup>23</sup> Une nouvelle étude montre que la télémédecine présente des avantages évidents pour les patients européens (no date) Who.int. Available at: <https://www.who.int/europe/fr/news/item/31-10-2022-telemedicine-has-clear-benefits-for-patients-in-european-countries--new-study-shows> (Accessed: December 17, 2023).



partage des données sont envisagés comme des axes stratégiques pour renforcer la résilience des systèmes de santé européens.

### 6.2.2 Programme “L'UE pour la santé 2021-2027”

Le programme de l'Union européenne pour la santé (EU4Health) couvrant la période 2021-2027, instauré en mars 2021 à l'initiative de la Commission et doté d'un financement de 5,1 milliards d'euros<sup>24</sup>, vise à renforcer la résilience des systèmes de santé et à encourager l'innovation dans le secteur médical. Ce programme joue un rôle significatif dans la relance post-COVID-19 en améliorant la santé de la population de l'UE, en soutenant la lutte contre les menaces sanitaires transfrontières, et en consolidant la préparation de l'UE ainsi que sa capacité à réagir efficacement aux futures crises sanitaires. La fragilité des systèmes de santé nationaux, mise en évidence par la pandémie, est le moteur de cette initiative. Ce programme vise à relever les défis à long terme dans le domaine de la santé en instaurant des systèmes de santé plus robustes, plus résilients et plus accessibles.<sup>25</sup>

### 6.2.3 L'HERA

L'HERA, instaurée en réponse à la pandémie de COVID-19, aura pour mission d'anticiper les menaces et les crises sanitaires potentielles en renforçant la collecte de renseignements et les capacités de réaction nécessaires.

En cas de crise, l'HERA jouera un rôle crucial en supervisant le développement, la production et la distribution de médicaments, de vaccins et d'autres équipements médicaux essentiels tels que les gants et les masques, souvent en pénurie lors des premières étapes de la lutte contre la pandémie de COVID-19.<sup>26</sup>

Annoncée par la présidente Von der Leyen<sup>27</sup> dans son discours sur l'état de l'Union en 2021, l'HERA représente un pilier essentiel de l'Union Européenne de la santé. Cette initiative vise à combler les lacunes dans la réaction et la préparation de l'UE face aux situations d'urgence sanitaire, visant ainsi à renforcer la résilience et la préparation collective de l'Union européenne.

---

<sup>24</sup> Santé publique (no date) Commission européenne. Available at: [https://commission.europa.eu/strategy-and-policy/coronavirus-response/public-health\\_fr](https://commission.europa.eu/strategy-and-policy/coronavirus-response/public-health_fr) (Accessed: December 17, 2023).

<sup>25</sup> Programme L'UE pour la santé 2021-2027 – Une vision pour une Union européenne plus saine (no date) Public Health. Available at: [https://health.ec.europa.eu/funding/eu4health-programme-2021-2027-vision-healthier-european-union\\_fr](https://health.ec.europa.eu/funding/eu4health-programme-2021-2027-vision-healthier-european-union_fr) (Accessed: December 17, 2023).

<sup>26</sup> Autorité européenne de préparation et de réaction en cas d'urgence sanitaire (no date) Commission européenne. Available at: [https://commission.europa.eu/about-european-commission/departments-and-executive-agencies/health-emergency-preparedness-and-response-authority\\_fr](https://commission.europa.eu/about-european-commission/departments-and-executive-agencies/health-emergency-preparedness-and-response-authority_fr) (Accessed: December 17, 2023).

<sup>27</sup> Press corner (no date) European Commission - European Commission. Available at: [https://ec.europa.eu/commission/presscorner/detail/fr/SPEECH\\_21\\_4701](https://ec.europa.eu/commission/presscorner/detail/fr/SPEECH_21_4701) (Accessed: December 17, 2023).

#### 6.2.4. Agence européenne des médicaments (EMA) et vaccination

L'Union européenne (UE) orchestre la procédure d'approbation des vaccins en se fondant sur les avis scientifiques indépendants fournis par l'Agence européenne des médicaments (EMA).

En situation normale, le développement d'un vaccin requiert généralement plusieurs années. Toutefois, l'Union européenne (UE) a réussi à mettre à disposition des pays membres des vaccins contre la COVID-19 dans un délai exceptionnellement court, soit de 12 à 18 mois. Pour atteindre cet objectif, l'UE a réorienté les financements de la recherche vers les projets de vaccins les plus prometteurs et a coordonné un effort conjoint visant à assurer une production suffisante au sein de l'UE.

La conclusion de plusieurs contrats d'achat anticipé avec les concepteurs de vaccins par l'UE a garanti un approvisionnement adéquat en doses des vaccins candidats les plus prometteurs. Ces doses sont mises à disposition des pays de l'UE dès que leur évaluation scientifique est complète, qu'ils sont jugés sûrs et qu'ils sont autorisés pour une utilisation au sein de l'UE.

L'UE a dirigé les négociations au nom de tous les États membres et a contribué aux achats anticipés à hauteur de 2,15 milliards d'euros<sup>28</sup> grâce à l'instrument d'aide d'urgence, un mécanisme spécialement mis en place pour accroître la flexibilité de la réponse d'urgence face à la pandémie de COVID-19.

En mai 2021, la Commission européenne a signé, représentant l'ensemble des pays de l'UE, un nouveau contrat visant à garantir la production et la livraison de doses supplémentaires de vaccins actuels, ainsi que de vaccins adaptés aux variants, entre la fin de 2021 et 2023. Les États membres de l'UE assument en grande partie la responsabilité de l'organisation et de la prestation des services de santé et de soins médicaux. La politique de santé publique de l'UE vient compléter les politiques nationales, visant ainsi à garantir que l'UE contribue à renforcer une union européenne de la santé plus robuste, bénéfique à l'ensemble des citoyens européens.

De nombreux pays ont évalué leur préparation et leur réponse à la pandémie de la COVID-19. Par exemple, la Finlande a reconnu que ses plans étaient conçus pour des crises de courte durée et de moindre ampleur, ne convenant pas aux défis mondiaux et prolongés tels que la pandémie actuelle. Cette constatation résonne avec une expérience plus étendue en Europe, où les systèmes de santé, notamment les hôpitaux, se sont souvent retrouvés

---

<sup>28</sup> (No date i) Europa.eu. Available at: <https://www.consilium.europa.eu/fr/policies/coronavirus/covid-19-research-and-vaccines/> (Accessed: December 18, 2023).



dépassés, laissant les lacunes dans d'autres domaines, comme le contrôle des infections ou la politique sociale, non comblées. Il est clair qu'un retour d'expérience est crucial comme première étape pour élaborer des plans d'intervention d'urgence plus efficaces et améliorer la coordination globale.

Le concept de résilience des systèmes de santé a évolué au fil du temps, initialement axé sur la gestion efficace des réponses immédiates à la pandémie de la COVID-19. Il a ensuite évolué vers une perspective de réponse résiliente à long terme, visant à surmonter les défis inévitables auxquels les systèmes de santé et la société seront confrontés. Il existe toujours le risque que, après la crise, l'attention publique et politique se déplace vers d'autres préoccupations, oubliant les leçons importantes et négligeant les réformes nécessaires. La pandémie de la COVID-19 représente une opportunité unique d'agir en tant que catalyseur et de fournir l'élan nécessaire pour orienter et améliorer la résilience des systèmes de santé au sein de l'Union européenne et au-delà.

### **6.3 Les répercussions et les disparités sociales face à l'épidémie de Covid-19**

Les inégalités sociales et économiques dans le domaine de la santé, largement étudiées dans la littérature scientifique et institutionnelle depuis longtemps, ont été portées à l'attention du grand public au cours de la crise sanitaire. Cette crise a exacerbé les disparités entre les personnes les plus vulnérables et le reste de la population. Le cumul des inégalités observées pendant l'épidémie et le confinement fait de la crise sanitaire un révélateur puissant des disparités sociales.

La crise du système de soins, en particulier celle touchant les hôpitaux, trouve ses origines bien avant la période actuelle. En premier lieu, elle découle de notre conception de la santé, qui demeure axée principalement sur le traitement des maladies plutôt que sur la préservation d'une bonne santé.<sup>29</sup>

Durant la première année de la crise sanitaire, l'espace médiatique a été largement dominé par des personnalités médicales et scientifiques. L'accent mis sur les chiffres des décès et des hospitalisations dans les rapports quotidiens du ministère de la Santé, ainsi que la suspension de toute vie sociale pendant plusieurs mois, ont caractérisé cette approche essentiellement axée sur la santé. Il est important de noter que cette approche préexistait à l'épidémie et avait déjà fait l'objet de mises en garde, bien avant l'innovation représentée par l'arrivée des vaccins.

---

<sup>29</sup> (No date g) Ccne-ethique.fr. Available at: [https://www.ccne-ethique.fr/sites/default/files/2022-11/Avis140\\_Final\\_0.pdf](https://www.ccne-ethique.fr/sites/default/files/2022-11/Avis140_Final_0.pdf) (Accessed: December 18, 2023).

### **6.3.1 Les inégalités professionnelles par rapport à l'exposition au virus**

En première ligne, le personnel soignant, notamment ceux en charge de patients infectés, représente la population la plus exposée au virus. Il est important de souligner que cette population est majoritairement féminine, avec environ 70 % de femmes parmi le personnel soignant dans les pays de l'OCDE (OCDE, 2020).

De plus, il est important de noter que le télétravail est moins répandu dans certains domaines professionnels (les professionnels des services de santé, mais également les commerces alimentaires, les industries pharmaceutiques, les services informatiques, les forces de l'ordre, les pompiers, les conducteurs de transports publics, la poste, les activités de traitement des eaux, de ramassages des déchets, de nettoyage, de services funéraires, de logistique, de livraison, ainsi que les activités liées à la distribution énergétique (électricité, pétrole, gaz) et les métiers de la construction ou du transport public), rendant leur exposition au virus un mal nécessaire, au bénéfice de la société.<sup>30</sup> Par conséquent, il est demandé de poursuivre leur activité professionnelle même en période de confinement.

### **6.3.2 Les inégalités sociales par rapport à l'accès aux soins**

Les inégalités d'accès aux soins se manifestent de diverses manières : des obstacles financiers tels que l'assurance (secteur privé-public), des contraintes géographiques liées à l'offre de soins, des difficultés de compréhension du système de santé (littératie en santé), des enjeux techniques comme la télémédecine, voire une combinaison de ces facteurs. En période de crise, ces disparités dépendent également de la capacité à accéder à des services de soins modifiés et de comportements spécifiques tels que le renoncement aux soins par crainte de la contamination.

L'épidémie n'en est pas uniformément avancée dans tous les pays. En Italie, considéré comme l'un des pays les plus touchés après la Chine, l'épidémie est actuellement hors de contrôle, contraignant les hôpitaux italiens à se focaliser sur les cas les plus sévères. Une deuxième raison expliquant les variations dans la mortalité est la pyramide des âges, qui diffère d'un pays à l'autre. Enfin, les différences dans le développement des systèmes de santé sont également cruciales. À titre d'exemple, l'Allemagne se distingue par la disponibilité de 28 000 lits en soins intensifs, selon le ministre allemand de la santé.<sup>31</sup> Comme dans tous les pays européens fortement touchés par l'épidémie, la capacité en lits de réanimation a dû être constamment ajustée à la hausse dans les zones géographiques les plus impactées, nécessitant parfois des transferts inter-régions.

---

<sup>30</sup> Des lieux et perspectives, É. (no date) Les inégalités sociales face à l'épidémie de Covid-19, Gouv.fr. Available at: <https://drees.solidarites-sante.gouv.fr/sites/default/files/2020-10/DD62.pdf> (Accessed: December 18, 2023).

<sup>31</sup> Simon, D. and Simon, D. (2020) Coronavirus : où sont les meilleurs services de santé en Europe ?, France Inter. Available at: <https://www.radiofrance.fr/franceinter/podcasts/le-vrai-faux-de-l-europe/coronavirus-ou-sont-les-meilleurs-services-de-sante-en-europe-1810680> (Accessed: December 18, 2023).

Assurer à tous les Européens un accès abordable et de qualité aux soins de santé préventifs et curatifs demeure un objectif clé énoncé dans le socle européen des droits sociaux à réaliser d'ici 2030. Ce but revêt une importance capitale, amplifiée par la crise sanitaire induite par la pandémie de Covid-19.<sup>32</sup>

Cette vision a été réitérée par la Commission européenne en novembre 2020 avec la publication d'un ensemble législatif dédié à l'Union européenne de la santé. Le budget alloué au programme de santé européen (EU4Health) pour la période 2021-2027 a été notablement renforcé, tandis que la Facilité de Relance et de Résilience (FRR)<sup>33</sup> permet aux États membres de soutenir la résilience globale de leurs systèmes de santé.

En effet, la pandémie a frappé de manière disproportionnée certaines populations, accentuant les inégalités existantes. Les personnes issues de milieux défavorisés, les travailleurs précaires, les minorités ethniques, et les groupes vulnérables ont souvent été plus durement touchés sur plusieurs plans. Le prix Nobel d'économie Joseph Stiglitz le rappelle : « Covid is not an equal opportunity killer », « le Covid ne tue pas de manière équitable » (Stiglitz, 2020). La citation de Joseph Stiglitz souligne que les conséquences du COVID-19 ne sont pas uniformes et met en lumière la nécessité de prendre des mesures pour atténuer ces inégalités, que ce soit dans le domaine de la santé, de l'économie, de l'éducation ou de l'emploi.

#### **6.4. Étude de cas sur les groupes touchés par le virus COVID-19 et les leçons tirées de leurs expériences**

Le coronavirus et la quarantaine nous ont tous affectés, positivement ou négativement. Ci-dessous nous examinerons plus spécifiquement les couches et les groupes sociaux qu'ils ont affectés tant au niveau psychologique que dans d'autres domaines de la vie quotidienne.

---

<sup>32</sup> DICOM\_Marie, A. (2023) Conférence ministérielle - Résilience des systèmes de santé au service de la coopération à l'échelle européenne – Ministère de la Santé et de la Prévention, Ministère de la Santé et de la Prévention. Available at: <https://sante.gouv.fr/ministere/europe-et-international/la-presidence-francaise-du-conseil-de-l-union-europeenne/article/conference-ministerielle-resilience-des-systemes-de-sante-au-service-de-la> (Accessed: December 17, 2023).

<sup>33</sup> Facilité pour la reprise et la résilience (no date) Commission européenne. Available at: [https://commission.europa.eu/business-economy-euro/economic-recovery/recovery-and-resilience-facility\\_fr](https://commission.europa.eu/business-economy-euro/economic-recovery/recovery-and-resilience-facility_fr) (Accessed: December 18, 2023).

## 6.4.1 Enfants et Étudiants

### 6.4.1.1. Aspect mentale

La pandémie a eu un impact significatif sur la santé mentale des enfants et des adolescents, des études montrant que les fermetures d'écoles ont des effets négatifs sur leur santé mentale. Les symptômes d'anxiété et de dépression sont prévalents à différentes échelles (entre 18 et 60 %). Les adolescents sont plus fragiles que les adultes, avec des pensées suicidaires fréquentes, des symptômes dépressifs, des symptômes d'anxiété et des symptômes de stress post-traumatique. Le facteur prédictif le plus courant de la dépression et des pensées suicidaires chez les adolescents est la solitude, avec un plus grand nombre d'heures passées sur les réseaux sociaux. En France, les données du Service de santé publique ont montré une augmentation des taux d'idées suicidaires chez les 11-17 ans.<sup>34</sup> 65 % des étudiants en santé ont été mobilisés lors de la première vague, ce qui a entraîné un stress important et une augmentation de la consommation de substances psychotropes, en particulier lors de la première vague.<sup>35</sup>

Globalement, on observe une forte prévalence de la peur et un nombre plus élevé de symptômes de dépression et d'anxiété par rapport aux estimations pré-pandémiques. Les hospitalisations et les nouveaux diagnostics d'anorexie mentale ont augmenté dans de nombreux pays.

### 6.4.1.2 . Aspect cognitif

La pandémie de Covid-19 a engendré la perturbation la plus significative de nos systèmes éducatifs en plusieurs décennies.<sup>36</sup> De manière globale, l'incidence de la crise liée à la COVID-19 sur les résultats éducatifs a été mitigée, présentant des disparités entre l'absence d'effets dans certains pays et des répercussions négatives significatives dans d'autres.

Les conséquences négatives de la pandémie sur les performances académiques ont été plus prononcées dans les nations où les fermetures d'établissements scolaires ont été prolongées. Les nations qui avaient préalablement adopté de manière avancée la numérisation et qui avaient largement recours aux technologies de l'information et de la

---

<sup>34</sup> Impact de la pandémie Covid-19 sur la santé mentale des Français. Le dossier de La Santé en action n°461, septembre 2022 (no date) Santepubliquefrance.fr. Available at: <https://www.santepubliquefrance.fr/les-actualites/2022/impact-de-la-pandemie-covid-19-sur-la-sante-mentale-des-francais.-le-dossier-de-la-sante-en-action-n-461-septembre-2022> (Accessed: December 17, 2023).

<sup>35</sup> Fragilités, T. et (no date) La vie étudiante Au temps de la pandémie de covid-19 ; Education.fr. Available at: <https://www.ove-national.education.fr/wp-content/uploads/2020/09/OVE-INFOS-42-La-vie-etudiante-au-temps-du-COVID-19.pdf> (Accessed: December 17, 2023).

<sup>36</sup> The impact of Covid-19 on school learning outcomes: a new report gathers EU-wide evidence on effects and policy actions (no date) European Education Area. Available at: <https://education.ec.europa.eu/news/report-covid-impact-learning-outcomes> (Accessed: December 17, 2023).

communication dans le secteur éducatif avant l'émergence de la crise ont subi des impacts moindres. Les apprenants issus de milieux socioéconomiques moins favorisés ont enregistré des pertes d'apprentissage plus substantielles, suscitant des préoccupations quant à l'impact inéquitable de la pandémie sur l'éducation. En revanche, il n'y a pas de preuve évidente d'effets différents selon le sexe.

Selon une étude américaine, les enfants nés pendant la pandémie de Covid-19 présentent des capacités verbales, motrices, et surtout cognitives considérablement diminuées par rapport à ceux nés avant le déclenchement de la crise sanitaire. En raison d'une stimulation limitée à domicile et d'interactions réduites avec le monde extérieur, les nourrissons nés pendant la pandémie semblent obtenir des scores particulièrement bas lors des tests visant à évaluer leur développement cognitif.<sup>37</sup>

#### **6.4.2 Les enseignants**

La fermeture soudaine des établissements scolaires a laissé peu de temps aux enseignants pour se préparer. Certains d'entre eux ne maîtrisaient pas l'utilisation des divers outils d'enseignement en ligne et à distance, et se questionnaient sur leurs implications pour la pratique de leur métier ainsi que sur leur efficacité en termes d'apprentissage.<sup>38</sup> Les enseignants présentaient des niveaux variables d'expérience dans l'utilisation de la technologie à des fins pédagogiques, ce qui a rendu la transition vers l'enseignement à distance particulièrement difficile pour certains d'entre eux. Un équilibre délicat entre vie professionnelle et personnelle a déterminé la performance des enseignants et par conséquent la continuité de l'apprentissage chez les jeunes. Les défis professionnels liés aux niveaux variables de culture numérique chez les enseignants et les élèves, ainsi qu'à leur capacité à accéder à l'apprentissage en ligne. Les défis personnels englobent la nécessité de maintenir un équilibre entre la vie professionnelle et la vie privée, tout en gérant la charge émotionnelle résultant des changements soudains imposés par la pandémie.

#### **6.4.3 Les personnes âgées**

La pandémie de COVID-19 est à l'origine de craintes et de souffrances indicibles parmi les personnes âgées du monde entier. Le 26 avril, le virus avait déjà entraîné le décès d'au moins 193.710 personnes.<sup>39</sup>

---

<sup>37</sup> Fr, S. (2021) Les enfants nés pendant la pandémie auraient un QI plus faible, Slate.fr. Available at: <https://www.slate.fr/story/214284/enfants-nes-pendant-pandemie-auraient-qi-plus-faible-teletravail> (Accessed: December 17, 2023).

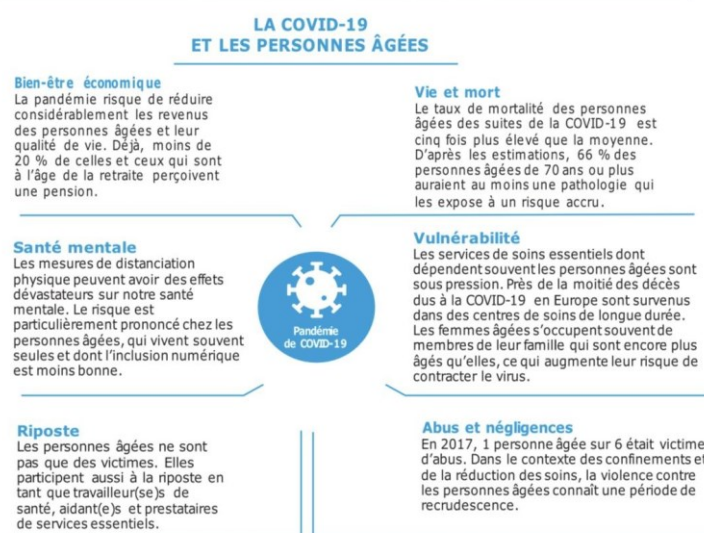
<sup>38</sup> Les enseignants parlent de leur expérience face au COVID-19 (no date) Équipe spéciale sur les enseignants. Available at: <https://teachertaskforce.org/fr/blog/les-enseignants-parlent-de-leur-experience-face-au-covid-19> (Accessed: December 17, 2023).

<sup>39</sup> (2020) Who.int. Available at: [https://www.who.int/docs/default-source/coronaviruse/situation-reports/20200426-sitrep-97-covid-19.pdf?sfvrsn=d1c3e800\\_6](https://www.who.int/docs/default-source/coronaviruse/situation-reports/20200426-sitrep-97-covid-19.pdf?sfvrsn=d1c3e800_6) (Accessed: December 17, 2023).

L'infection par la COVID-19 présente un risque élevé de morbi-mortalité chez les personnes âgées.<sup>40</sup> Cependant, les mesures de confinement mises en place pour limiter la propagation du virus peuvent également entraîner des complications potentiellement graves chez les individus âgés. D'abord, la réorganisation des systèmes de soins et la peur des patients vis-à-vis du risque de contamination ont eu des répercussions sur le retard ou l'absence de prise en charge des autres pathologies. La réorganisation des systèmes de soins a aussi eu un impact négatif sur le diagnostic et le suivi de patients ayant une maladie d'Alzheimer ou autres démences apparentées. En effet, les services ont été réaménagés en services COVID-19, les consultations mémoires et les examens radiologiques ont été suspendus.

En cette période de confinement due à la pandémie du COVID-19, quatre problèmes contribuent à la souffrance psychique de la personne âgée : la solitude, l'ennui, le sentiment d'inutilité et d'impuissance, ainsi que la peur de la contamination qui renvoie à la peur de la mort.

**FIGURE 1 : L'IMPACT DE LA COVID-19 SUR LES PERSONNES ÂGÉES**



#### 6.4.4 Les travailleurs en première ligne

Les travailleurs de première ligne (médecins, infirmiers, enseignants, assistants de service social, agriculteurs etc.), incluant les professionnels de la santé, les travailleurs essentiels et les membres des services d'urgence, ont été en première ligne dans la lutte contre le virus. Leur expérience souligne l'importance cruciale d'une préparation adéquate, englobant la fourniture d'équipements de protection

individuelle, une formation appropriée et un soutien psychologique essentiel.

Les travailleurs fournissant des services essentiels pendant la pandémie, en particulier les professionnels de la santé, font face à des défis sans précédent. Ils travaillent de manière intensive, dans des conditions extrêmement difficiles et avec des ressources limitées.<sup>41</sup>

<sup>40</sup> Maamar, M. et al. (2020) "Impact du confinement sur la santé des personnes âgées durant la pandémie COVID-19," NPG Neurologie - Psychiatrie - Gériatrie, 20(120), pp. 322-325. doi: 10.1016/j.npg.2020.10.006.

<sup>41</sup> Παπαδοπουλος, Γ. (no date) Ανθρωποι της πρώτης γραμμής σε καραντίνα, Kathimerini.gr. Available at: <https://www.kathimerini.gr/investigations/1071247/anthropoi-tis-protis-grammis-se-karantina/> (Accessed: December 17, 2023).



Cette réalité souligne la nécessité urgente de reconnaître et de soutenir continuellement leur bien-être physique et mental, garantissant ainsi la prestation de services de qualité dans des circonstances particulièrement exigeantes.

#### **6.4.5 Les petites entreprises et les travailleurs indépendants**

De nombreux salariés ont été placés au chômage partiel, du fait de la réduction ou de l'arrêt brutal de certaines activités. D'autres actifs ont pu poursuivre leur mission à distance, en télétravail.<sup>42</sup> Les petites entreprises et les travailleurs indépendants ont été durement touchés par la crise économique qui a accompagné la pandémie. Cette expérience nous a rappelé l'importance de politiques de soutien économique et de mesures de relance adaptées à ces acteurs économiques vulnérables.

Pendant et après la pandémie, l'objectif principal des mesures de soutien aux micros et petites entreprises est d'empêcher la fermeture d'unités et les pertes d'emplois, tout en garantissant de meilleures conditions de reprise.

### **6.5 Le Covid-19 : maladie de la culture**

Le secteur culturel et créatif, essentiel à l'économie de l'Europe et au bien-être de ses citoyens, a subi de plein fouet les conséquences des mesures prises pour contrer la pandémie de COVID-19. Les librairies, les cinémas, les salles de concert, les clubs, les musées, les théâtres, les sites patrimoniaux et les galeries d'art ont dû fermer leurs



portes.<sup>43</sup> Dans un monde marqué par la distanciation physique imposée par la pandémie, les artistes ont su transformer les défis en opportunités, en utilisant la technologie et les médias sociaux pour créer des expériences artistiques virtuelles. Des concerts en ligne aux musées virtuels collaboratifs, cette révolution numérique permet non seulement de maintenir le lien avec un public confiné, mais aussi de trouver des moyens novateurs d'être rémunéré

<sup>42</sup> Premier confinement : 392 000 travailleurs de « première ligne », en majorité des femmes - Insee Analyses Provence-Alpes-Côte d'Azur - 97 (no date) Insee.fr. Available at: <https://www.insee.fr/fr/statistiques/5895960> (Accessed: December 17, 2023).

<sup>43</sup> (No date c) Coe.int. Available at: <https://rm.coe.int/l-impact-de-la-pandemie-covid-19-sur-le-secteur-culturel-et-creatif-re/1680a0a8ab> (Accessed: December 17, 2023).

pour leur talent artistique.<sup>44</sup> Ce qui devient évident, c'est la spectaculaire augmentation des informations, des transactions et des activités artistiques en ligne. Bien que l'Internet offre une solution prometteuse, ses limites se révèlent rapidement.<sup>45</sup>

Le buzz représente l'aspect le plus éphémère pour évaluer l'art. Cette crise pourrait bien inaugurer une ère de changement, potentiellement marquée par une correction dans ce que l'on qualifie d'« art facile ».

---

<sup>44</sup> CBC News (Last Updated: May 8 2020) "How artists are turning to the internet in creative ways amid COVID-19 isolation." Available at: <https://www.cbc.ca/radio/spark/how-artists-are-turning-to-the-internet-in-creative-ways-amid-covid-19-isolation-1.5561738> (Accessed: December 17, 2023).

<sup>45</sup> "Coronavirus : quel impact sur le marché de l'art ?" (2020) Degroofpetercam.com. Degroof Petercam, 30 June. Available at: <https://www.degroofpetercam.com/fr-lu/blog/coronavirus-art> (Accessed: December 17, 2023).



## 7. Conclusion

La leçon principale tirée de l'expérience de la pandémie de la COVID-19 est l'importance de renforcer la résilience des systèmes de santé et des gouvernements afin de faire face aux défis inévitables, qu'il s'agisse de futures pandémies ou du changement climatique. Cela souligne la nécessité d'une vision à long terme et d'efforts continus pour préparer et renforcer les capacités des systèmes de santé, évitant ainsi une complaisance potentielle après une crise majeure. Vacciner la population mondiale contre le COVID-19 représente la seule stratégie à long terme pour endiguer la crise liée à cette pandémie. La crise du coronavirus, en mettant à l'épreuve la résilience de nos systèmes de santé, pourrait peut-être contribuer à susciter une prise de conscience sur la nécessité d'une approche plus unifiée dans ce domaine. Cela pourrait contribuer à stimuler une réflexion plus approfondie et à favoriser une approche plus unifiée au niveau européen. Il devient impératif d'établir des politiques européennes orientées vers la prévention, tout en accordant une attention accrue à la santé mentale.

## 8. Les positions des partis du Parlement Européen

### 8.1 Le Parti populaire européen

Le groupe le plus important et le plus ancien du Parlement européen est le PPE. Le centre-droit est la base de son idéologie, qui est composée de partis membres conservateurs et libéraux conservateurs. Le Parti progressiste européen a exprimé son regret quant à l'incapacité de certains pays à tirer des leçons de la pandémie. Le parti souhaite davantage de pouvoirs en matière de santé pour que l'UE et ses États membres soient mieux préparés à l'avenir aux prochaines urgences à venir.<sup>46</sup>

### 8.2 Renew Europe

Il s'agit d'un groupe politique avec des orientations libérales et pro-européennes qui a succédé à l'Alliance des libéraux et démocrates pour l'Europe (ALDE). La démocratie, l'emploi et le climat jouent un rôle catalyseur. Renew Europe lance un appel en faveur d'une Union européenne renforcée, destinée à surmonter la crise actuelle par le biais de mesures visant à consolider la solidarité et l'action collective au sein du secteur de la santé. Le groupe préconise la mise en œuvre d'un mécanisme européen de réponse sanitaire, destiné à mieux préparer et à répondre de manière unifiée et coordonnée à tout type de crise sanitaire émergent au sein de l'Union européenne. L'objectif est de protéger la santé des citoyens européens en renforçant de manière significative tant le budget que les ressources humaines du Centre européen de prévention et de contrôle des maladies (ECDC). Parallèlement, Renew Europe préconise également le renforcement des compétences de

---

<sup>46</sup>EPP group in the European Parliament (no date) Eppgroup.eu. Available at: <https://www.eppgroup.eu/what-we-do/economy-jobs-the-environment/covid-19-pandemic-lessons-learned-and-recommendations-for-the-future> (Accessed: December 18, 2023).

l'Agence médicale européenne (EMA).<sup>47</sup> Cette initiative vise à créer un front commun au niveau européen, garantissant une réponse robuste et collective face aux défis sanitaires futurs.

### **8.3 Groupe des Conservateurs et Réformistes Européennes**

Ce parti intègre le maintien de dominance des pays dans son mandat et en outre, pense que l'Union doit prendre une nouvelle direction, sans avoir plus ou moins de compétences. Les buts du parti concernant le Covid-19 : sauver des vies, sortir de ces crises plus résilientes et entamer le processus de reprise économique dès que possible en toute sécurité<sup>48</sup>. En plus, le Groupe des Conservateurs et Réformistes Européennes soutient les initiatives supplémentaires au niveau local, prises par ses membres, en mettant l'accent aux actions de chaque gouvernement national contre la pandémie.

### **8.4 L'Alliance progressiste des Socialistes et Démocrates**

Le parti est le principal groupe de centre gauche du Parlement et le deuxième plus important en termes de députés. Il valorise l'économie équitable, l'équité d'impôt, la réconciliation d'un développement durable et de l'économie, la vie dans dignité pour tous et lutte contre l'exclusion sociale et le racisme. L'Alliance, concernant le covid-19 proclame une campagne sous le titre : "Ensemble, combattons la pandémie"<sup>49</sup>. Le Groupe S&D a mené une lutte acharnée afin de garantir que l'Union européenne soit non seulement mieux préparée à répondre à d'éventuelles crises sanitaires futures, mais également mieux équipée autour de quatre piliers essentiels. Ces piliers comprennent la santé, la démocratie et les droits fondamentaux, l'impact socio-économique, et enfin, les relations de l'UE avec le reste du monde<sup>50</sup>. Cette approche holistique vise à renforcer la résilience de l'Union européenne dans son ensemble, en reconnaissant l'interconnexion et l'importance de ces différents domaines face aux défis complexes et interdépendants posés par les crises sanitaires et autres.

### **8.5 Les Vertes ALE au Parlement Européen**

Les Vertes sont composés principalement de partis politiques verts et régionalistes. Le groupe considère que "la notion de durabilité économique, sociale et environnementale"

---

<sup>47</sup> Europe, R. (2020) COVID19: A stronger European Union must emerge from this crisis, Renew Europe. Available at: <https://www.reneweuropengroup.eu/news/2020-04-07/covid19-a-stronger-european-union-must-emerge-from-this-crisis> (Accessed: December 18, 2023).

<sup>48</sup> ECR Members and their fight against the COVID-19 pandemic. Newest actions and road toward recovery // (no date) ECR Group in the European Committee of the Regions. Available at: <https://www.ecrcor.eu/news/317-ecr-members-and-their-fight-against-the-covid-19-pandemic-newest-actions-and-road-toward-recovery> (Accessed: December 18, 2023).

<sup>49</sup> Fighting the pandemic together - S&D Covid-19 Action Plan (no date) Socialists & Democrats. Available at: <https://www.socialistsanddemocrats.eu/covid-19-action-plan-europe> (Accessed: December 18, 2023).

<sup>50</sup> S&Ds push for stronger pandemic protection measures for EU citizens (no date) Socialists & Democrats. Available at: <https://www.socialistsanddemocrats.eu/newsroom/sds-push-stronger-pandemic-protection-measures-eu-citizens> (Accessed: December 18, 2023).

détermine l'idéologie du parti. Le parti soutient qu'il s'agit d'un défi sans précédent pour nos sociétés, auquel l'humanité doit faire face ensemble, avec comme point de repère la solidarité et la coopération ambitieuse, et pas le nationalisme ni l'égoïsme. *“Nous ne devons laisser personne de côté et y faire face ensemble, à cœur ouvert.”*<sup>51</sup>

### **8.6 Le groupe de la gauche au Parlement européen**

Il est le plus petit des 7 partis politiques du Parlement Européen. Il désapprouve le fait que l'UE repose sur les pratiques orientées vers le marché et la concurrence, en permettant aux élites d'élever leurs profits. Le parti soutient que les mesures sont arrivées en retard, ont manqué de solidarité et ont été loin d'être suffisantes pour faire face à l'ampleur et la gravité de cette crise. Selon GUE/NGL, L'Union européenne doit intervenir dans quatre domaines prioritaires : renforcer la santé publique, promouvoir la création d'emplois et le renforcement de la protection sociale, faire face à la crise économique et sociale en assurant une reprise écologique et socialement équitable, et veiller au respect des droits fondamentaux<sup>52</sup>.

---

<sup>51</sup> European response to covid 19 crisis (2020) Greens/EFA. Available at: <https://www.greens-efa.eu/dossier/european-response-to-covid-19-crisis/> (Accessed: December 18, 2023).

<sup>52</sup> EUROPEAN PARLIAMENTARY GROUP European parliament (2020) Left.eu. Available at: <https://left.eu/content/uploads/2020/05/Position-Paper-Covid-1.pdf> (Accessed: December 18, 2023).

## 9. Questions à soulever

1. Comment les systèmes de santé peuvent-ils être renforcés pour mieux répondre aux besoins de santé mentale de la population ?
2. Quels sont les effets à long terme de la pandémie sur la santé mentale, et comment pouvons-nous anticiper et gérer ces conséquences ?
3. Quels sont les éléments clés qui contribuent à la résilience des systèmes de santé européens face aux crises sanitaires, en mettant particulièrement l'accent sur la gestion des chocs tels que la pandémie de COVID-19 ?
4. Comment les pays européens peuvent-ils renforcer leur collaboration bilatérale et transnationale pour améliorer la résilience collective en matière de santé ?
5. Quelles sont les principales causes structurelles des inégalités sociales et économiques dans la réponse à la crise sanitaire ?
6. Quels sont les impacts à long terme des inégalités sociales accentuées pendant la pandémie, en particulier en ce qui concerne la santé mentale, l'éducation, l'emploi et la cohésion sociale ?
7. Comment les stratégies de relance peuvent-elles être adaptées pour atténuer les pertes d'emplois et stimuler la reprise économique pour ces acteurs vulnérables ?
8. Comment les leçons tirées de l'expérience des travailleurs de première ligne peuvent-elles être utilisées pour renforcer la résilience des systèmes de santé à l'avenir ?
9. Le COVID-19 a-t-il agi comme un mal nécessaire pour sensibiliser et mobiliser les États membres de l'Union européenne à renforcer leur préparation face à des crises futures ?
10. Dans quelle mesure les leçons tirées de la pandémie de COVID-19 ont-elles renforcé la capacité de la société européenne à anticiper et à répondre efficacement à d'autres crises potentielles, qu'elles soient sanitaires, économiques ou environnementales ?

## 10. Bibliographie

- Larousse, É. (no date) Définitions : Covid-19 - Dictionnaire de Français Larousse, Définitions : COVID-19 - Dictionnaire de français Larousse. Available at: <https://www.larousse.fr/dictionnaires/francais/COVID-19/188582> (Accessed: 17 December 2023).
- Santé Mentale (no date) Accueil. Available at: <https://www.santepubliquefrance.fr/maladies-et-traumatismes/sante-mentale> (Accessed: 17 December 2023).
- CERDAS, S. (no date) Rapport sur la santé mentale : A9-0367/2023 : Parlement européen, RAPPORT sur la santé mentale | A9-0367/2023 | Parlement européen. Available at: [https://www.europarl.europa.eu/doceo/document/A-9-2023-0367\\_FR.html#\\_section1](https://www.europarl.europa.eu/doceo/document/A-9-2023-0367_FR.html#_section1) (Accessed: 17 December 2023).
- Impact de la pandémie covid-19 sur la Santé Mentale des Français. Le Dossier de la Santé en action n°461, septembre 2022. (no date) Accueil. Available at : <https://www.santepubliquefrance.fr/les-actualites/2022/impact-de-la-pandemie-covid-19-sur-la-sante-mentale-des-francais-le-dossier-de-la-sante-en-action-n-461-septembre-2022> (Accessed : 17 December 2023).
- Mallet, J. et al. (2022) Mental health during the COVID pandemic, a narrative review, Annales medico-psychologiques. Available at: <https://www.ncbi.nlm.nih.gov/pmc/articles/PMC9356619/> (Accessed: 17 December 2023).
- Team, H. (2021) Η κατάθλιψη στο χρόνο της πανδημίας: Νοσοκομείο ΥΓΕΙΑ, hygeia.gr. Available at: <https://www.hygeia.gr/i-katathlipsi-sto-chrono-tis-pandimias/> (Accessed: 17 December 2023).
- La santé mentale et la résilience psychologique pendant la Pandémie de Covid-19 (no date) World Health Organization. Available at: <https://www.who.int/europe/fr/news/item/27-03-2020-mental-health-and-psychological-resilience-during-the-covid-19-pandemic> (Accessed: 17 December 2023).
- Mallet, J. et al. (2022a) Mental health during the COVID pandemic, a narrative review, Annales medico-psychologiques. Available at: <https://www.ncbi.nlm.nih.gov/pmc/articles/PMC9356619/> (Accessed: 17 December 2023).
- Dagorn, G. (2020) La santé mentale éprouvée par l'épidémie de Covid-19, Le Monde.fr. Available at: [https://www.lemonde.fr/les-decodeurs/article/2020/10/24/la-sante-mentale-eprouvee-par-l-epidemie-de-covid-19\\_6057201\\_4355770.html](https://www.lemonde.fr/les-decodeurs/article/2020/10/24/la-sante-mentale-eprouvee-par-l-epidemie-de-covid-19_6057201_4355770.html) (Accessed: 17 December 2023).
- La santé mentale et la résilience psychologique pendant la Pandémie de Covid-19 (no date) World Health Organization. Available at: <https://www.who.int/europe/fr/news/item/27-03-2020-mental-health-and-psychological-resilience-during-the-covid-19-pandemic> (Accessed: 17 December 2023).
- Moniuszko, S.M. (2021) Feeling unmotivated? here are 12 ideas for sparking and maintaining motivation, USA Today. Available at: <https://eu.usatoday.com/story/life/health-wellness/2021/02/26/covid-19-pandemic->

- [how-stay-motivated-during-quarantine-lockdowns/4557946001/](https://www.lesechos.fr/monde/europe/depressions-stress-suicides-bruxelles-pousse-les-vingt-sept-a-agir-sur-la-sante-mentale-1950014) (Accessed: 17 December 2023).
- Schmitt, F. (2023) Dépressions, stress, suicides&nbsp;; Bruxelles Pousse les vingt-sept à agir sur la santé mentale, Les Echos. Available at: <https://www.lesechos.fr/monde/europe/depressions-stress-suicides-bruxelles-pousse-les-vingt-sept-a-agir-sur-la-sante-mentale-1950014> (Accessed: 17 December 2023).
  - Gouvernet, B. et al. (2022) Impact of the 3rd covid19-related lockdown on the emotions of the French-people: Textual exploration of 481,601 tweets, Psychologie Française. Available at: <https://www.ncbi.nlm.nih.gov/pmc/articles/PMC9304156/> (Accessed: 17 December 2023).
  - (No date) Mental health - consilium. Available at: <https://www.consilium.europa.eu/en/policies/mental-health/> (Accessed: 17 December 2023).
  - (No date) Europa.eu. Available at: [https://state-of-the-union.ec.europa.eu/system/files/2022-10/SOTEU\\_2022\\_Brochure\\_FR.pdf](https://state-of-the-union.ec.europa.eu/system/files/2022-10/SOTEU_2022_Brochure_FR.pdf) (Accessed: December 17, 2023).
  - Union européenne de la santé: une nouvelle approche globale de la santé mentale (no date) Commission européenne. Available at: <https://ec.europa.eu/social/main.jsp?langId=fr&catId=89&furtherNews=yes&newsId=10593> (Accessed: December 17, 2023).
  - de santé mentale FR, S. U. A. G. en M. (no date) CONSEIL, AU COMITÉ ÉCONOMIQUE ET SOCIAL EUROPÉEN ET AU COMITÉ DES RÉGIONS, Europa.eu. Available at: [https://health.ec.europa.eu/system/files/2023-06/com\\_2023\\_298\\_1\\_act\\_fr.pdf](https://health.ec.europa.eu/system/files/2023-06/com_2023_298_1_act_fr.pdf) (Accessed: December 17, 2023).
  - (No date) Europa.eu. Available at: [https://state-of-the-union.ec.europa.eu/system/files/2022-10/SOTEU\\_2022\\_Brochure\\_FR.pdf](https://state-of-the-union.ec.europa.eu/system/files/2022-10/SOTEU_2022_Brochure_FR.pdf) (Accessed: December 17, 2023).
  - Approche, L. '. (no date) Santé mentale et bien-être en Europe, ESN-eu.org. Available at: [https://www.esn-eu.org/sites/default/files/publications/MH\\_Report\\_FR\\_web.pdf](https://www.esn-eu.org/sites/default/files/publications/MH_Report_FR_web.pdf) (Accessed: December 17, 2023).
  - Sagan, P.: A. et al. (no date) RENFORCER LA RÉSILIENCE DES SYSTÈMES DE SANTÉ À L'ÈRE DE LA COVID-19, Who.int. Available at: <https://iris.who.int/bitstream/handle/10665/351093/Eurohealth-28-1-4-9-fre.pdf?isAllowed=y&sequence=2> (Accessed: December 17, 2023).
  - DICOM\_Jihane, B. (2023) Bilan européen en matière de santé – Ministère de la Santé et de la Prévention, Ministère de la Santé et de la Prévention. Available at: <https://sante.gouv.fr/actualites/actualites-du-ministere/article/bilan-europeen-en-matiere-de-sante> (Accessed: December 17, 2023).
  - Une nouvelle étude montre que la télémédecine présente des avantages évidents pour les patients européens (no date) Who.int. Available at: <https://www.who.int/europe/fr/news/item/31-10-2022-telemedicine-has-clear-benefits-for-patients-in-european-countries--new-study-shows> (Accessed: December 17, 2023).
  - Santé publique (no date) Commission européenne. Available at: [https://commission.europa.eu/strategy-and-policy/coronavirus-response/public-health\\_fr](https://commission.europa.eu/strategy-and-policy/coronavirus-response/public-health_fr) (Accessed: December 17, 2023).

- Programme L'UE pour la santé 2021-2027 – Une vision pour une Union européenne plus saine (no date) Public Health. Available at: [https://health.ec.europa.eu/funding/eu4health-programme-2021-2027-vision-healthier-european-union\\_fr](https://health.ec.europa.eu/funding/eu4health-programme-2021-2027-vision-healthier-european-union_fr) (Accessed: December 17, 2023).
- Autorité européenne de préparation et de réaction en cas d'urgence sanitaire (no date) Commission européenne. Available at: [https://commission.europa.eu/about-european-commission/departments-and-executive-agencies/health-emergency-preparedness-and-response-authority\\_fr](https://commission.europa.eu/about-european-commission/departments-and-executive-agencies/health-emergency-preparedness-and-response-authority_fr) (Accessed: December 17, 2023).
- Press corner (no date) European Commission - European Commission. Available at: [https://ec.europa.eu/commission/presscorner/detail/fr/SPEECH\\_21\\_4701](https://ec.europa.eu/commission/presscorner/detail/fr/SPEECH_21_4701) (Accessed: December 17, 2023).
- (No date i) Europa.eu. Available at: <https://www.consilium.europa.eu/fr/policies/coronavirus/covid-19-research-and-vaccines/> (Accessed: December 18, 2023).
- (No date g) Ccne-ethique.fr. Available at: [https://www.ccne-ethique.fr/sites/default/files/2022-11/Avis140\\_Final\\_0.pdf](https://www.ccne-ethique.fr/sites/default/files/2022-11/Avis140_Final_0.pdf) (Accessed: December 18, 2023).
- Des lieux et perspectives, É. (no date) Les inégalités sociales face à l'épidémie de Covid-19, Gouv.fr. Available at: <https://drees.solidarites-sante.gouv.fr/sites/default/files/2020-10/DD62.pdf> (Accessed: December 18, 2023).
- Simon, D. and Simon, D. (2020) Coronavirus : où sont les meilleurs services de santé en Europe ?, France Inter. Available at: <https://www.radiofrance.fr/franceinter/podcasts/le-vrai-faux-de-l-europe/coronavirus-ou-sont-les-meilleurs-services-de-sante-en-europe-1810680> (Accessed: December 18, 2023).
- DICOM\_Marie, A. (2023) Conférence ministérielle - Résilience des systèmes de santé au service de la coopération à l'échelle européenne – Ministère de la Santé et de la Prévention, Ministère de la Santé et de la Prévention. Available at: <https://sante.gouv.fr/ministere/europe-et-international/la-presidence-francaise-du-conseil-de-l-union-europeenne/article/conference-ministerielle-resilience-des-systemes-de-sante-au-service-de-la> (Accessed: December 17, 2023).
- Facilité pour la reprise et la résilience (no date) Commission européenne. Available at: [https://commission.europa.eu/business-economy-euro/economic-recovery/recovery-and-resilience-facility\\_fr](https://commission.europa.eu/business-economy-euro/economic-recovery/recovery-and-resilience-facility_fr) (Accessed: December 18, 2023).
- Impact de la pandémie Covid-19 sur la santé mentale des Français. Le dossier de La Santé en action n°461, septembre 2022 (no date) Santepubliquefrance.fr. Available at: <https://www.santepubliquefrance.fr/les-actualites/2022/impact-de-la-pandemie-covid-19-sur-la-sante-mentale-des-francais.-le-dossier-de-la-sante-en-action-n-461-septembre-2022> (Accessed: December 17, 2023).
- Fragilités, T. et (no date) La vie étudiante Au temps de la pandémie de covid-19 ;, Education.fr. Available at: <https://www.ove-national.education.fr/wp-content/uploads/2020/09/OVE-INFOS-42-La-vie-etudiante-au-temps-du-COVID-19.pdf> (Accessed: December 17, 2023).
- The impact of Covid-19 on school learning outcomes: a new report gathers EU-wide evidence on effects and policy actions (no date) European Education Area. Available at: <https://education.ec.europa.eu/news/report-covid-impact-learning-outcomes> (Accessed: December 17, 2023).



- Fr, S. (2021) Les enfants nés pendant la pandémie auraient un QI plus faible, Slate.fr. Available at: <https://www.slate.fr/story/214284/enfants-nes-pendant-pandemie-auraient-qi-plus-faible-teletravail> (Accessed: December 17, 2023).
- Les enseignants parlent de leur expérience face au COVID-19 (no date) Équipe spéciale sur les enseignants. Available at: <https://teachertaskforce.org/fr/blog/les-enseignants-parlent-de-leur-experience-face-au-covid-19> (Accessed: December 17, 2023).
- (2020) Who.int. Available at: [https://www.who.int/docs/default-source/coronaviruse/situation-reports/20200426-sitrep-97-covid-19.pdf?sfvrsn=d1c3e800\\_6](https://www.who.int/docs/default-source/coronaviruse/situation-reports/20200426-sitrep-97-covid-19.pdf?sfvrsn=d1c3e800_6) (Accessed: December 17, 2023).
- Maamar, M. et al. (2020) "Impact du confinement sur la santé des personnes âgées durant la pandémie COVID-19," NPG Neurologie - Psychiatrie - Gériatrie, 20(120), pp. 322-325. doi: 10.1016/j.npg.2020.10.006.
- (No date c) Coe.int. Available at: <https://rm.coe.int/l-impact-de-la-pandemie-covid-19-sur-le-secteur-culturel-et-creatif-re/1680a0a8ab> (Accessed: December 17, 2023).
- CBC News (Last Updated: May 8 2020) "How artists are turning to the internet in creative ways amid COVID-19 isolation." Available at: <https://www.cbc.ca/radio/spark/how-artists-are-turning-to-the-internet-in-creative-ways-amid-covid-19-isolation-1.5561738> (Accessed: December 17, 2023).
- "Coronavirus : quel impact sur le marché de l'art ?" (2020) Degroofpetercam.com. Degroof Petercam, 30 June. Available at: <https://www.degroofpetercam.com/fr-lu/blog/coronavirus-art> (Accessed: December 17, 2023).
- EPP group in the European Parliament (no date) Eppgroup.eu. Available at: <https://www.eppgroup.eu/what-we-do/economy-jobs-the-environment/covid-19-pandemic-lessons-learned-and-recommendations-for-the-future> (Accessed: December 18, 2023).
- Europe, R. (2020) COVID19: A stronger European Union must emerge from this crisis, Renew Europe. Available at: <https://www.reneweuropengroup.eu/news/2020-04-07/covid19-a-stronger-european-union-must-emerge-from-this-crisis> (Accessed: December 18, 2023).
- ECR Members and their fight against the COVID-19 pandemic. Newest actions and road toward recovery // (no date) ECR Group in the European Committee of the Regions. Available at: <https://www.ecrcor.eu/news/317-ecr-members-and-their-fight-against-the-covid-19-pandemic-newest-actions-and-road-toward-recovery> (Accessed: December 18, 2023).
- Fighting the pandemic together - S&D Covid-19 Action Plan (no date) Socialists & Democrats. Available at: <https://www.socialistsanddemocrats.eu/covid-19-action-plan-europe> (Accessed: December 18, 2023).
- S&Ds push for stronger pandemic protection measures for EU citizens (no date) Socialists & Democrats. Available at: <https://www.socialistsanddemocrats.eu/newsroom/sds-push-stronger-pandemic-protection-measures-eu-citizens> (Accessed: December 18, 2023).
- European response to covid 19 crisis (2020) Greens/EFA. Available at: <https://www.greens-efa.eu/dossier/european-response-to-covid-19-crisis/> (Accessed: December 18, 2023).
- EUROPEAN PARLIAMENTARY GROUP European parliament (2020) Left.eu. Available at: <https://left.eu/content/uploads/2020/05/Position-Paper-Covid-1.pdf> (Accessed: December 18, 2023).



## 11. Références supplémentaires

- (No date d) Who.int. Available at: [https://apps.who.int/gb/ebwha/pdf\\_files/WHA76/A76\\_4Add1-fr.pdf](https://apps.who.int/gb/ebwha/pdf_files/WHA76/A76_4Add1-fr.pdf) (Accessed: December 17, 2023).
- (No date e) Europa.eu. Available at: [https://www.europarl.europa.eu/doceo/document/A-9-2023-0217\\_FR.pdf](https://www.europarl.europa.eu/doceo/document/A-9-2023-0217_FR.pdf) (Accessed: December 17, 2023).
- CE Pénurie de médicaments : compte rendu de la semaine du 27 mars 2023 (no date) Sénat. Available at: [https://www.senat.fr/compte-rendu-commissions/20230327/ce\\_penurie.html](https://www.senat.fr/compte-rendu-commissions/20230327/ce_penurie.html) (Accessed: December 17, 2023).
- Octobre, A. (no date) Accélérer les progrès vers l'égalité d'accès aux produits de santé APPEL POUR UN DÉVELOPPEMENT INCLUSIF ET DURABLE DU SECTEUR DE LA SANTÉ Le progrès par l'innovation, Unido.org. Available at: [https://hub.unido.org/sites/default/files/publications/fr\\_Acc\\_Progress\\_v\\_1.6-spreads.pdf](https://hub.unido.org/sites/default/files/publications/fr_Acc_Progress_v_1.6-spreads.pdf) (Accessed: December 17, 2023).
- (No date f) Cdep.ro. Available at: [https://www.cdep.ro/afaceri\\_europene/CE/2023/COM\\_2023\\_672\\_FR\\_ACT\\_part1\\_v2.pdf](https://www.cdep.ro/afaceri_europene/CE/2023/COM_2023_672_FR_ACT_part1_v2.pdf) (Accessed: December 17, 2023).
- (No date h) Bruegel.org. Available at: <https://www.bruegel.org/blog-post/how-covid-19-laying-bare-inequality> (Accessed: December 18, 2023).